

## Επιχειρησιακό Πρόγραμμα Ι Επισιτιστικής ή και Βασικής Υλικής Συνδρομής ΤΕΒΑ

Κοινωνική Σύμπραξη Δυτικού Τομέα Αθηνών

Πορεία Έργου 16/11/2015

Αναπτυξιακός Σύνδεσμος Δυτικής Αθήνας (ΑΣΔΑ)  
Περιφέρεια Αττικής - Αντιπεριφέρεια Δυτικού Τομέα  
Δήμος Αγίας Βαρβάρας  
Δήμος Αγίων Αναργύρων – Καματερού  
Δήμος Αιγάλεω  
Δήμος Ιλίου  
Δήμος Περιστερίου  
Δήμος Πετρούπολης  
Δήμος Χαϊδαρίου  
Αρχιεπισκοπή Αθηνών και Πάσης Ελλάδος (Αποστολή)  
Ιερά Μητρόπολη Ιλίου, Αχαρνών και Πετρούπολεως  
Ιερά Μητρόπολη Περιστερίου  
Ιερά Μητρόπολη Νίκαιας



## Περιεχόμενα

Ιστορικό	3
Οικονομικά στοιχεία Προγράμματος	6
Ωφελούμενοι	6
Συνοδευτικά μέτρα	13
Διαδικασία διανομής Κεντρικών προμηθειών 2015	14
Διαδικασία υλοποίησης και διανομής Αποκεντρωμένων προμηθειών 2016	17
Χρονοδιάγραμμα	18
Υποχρεώσεις Δικαιούχου	18
Υποχρεώσεις Εταίρων	19
Νομοθεσία	22
Άλλα σχετικά έγγραφα	23

Αξιότιμοι Εταίροι

Μετά από τη δημοσίευση και της προκήρυξης για την κατάθεση των Τεχνικών Δελτίων της πράξης, είμαστε πλέον στην τελική ευθεία για την έναρξη της διανομής των τροφίμων, και λοιπών υλικών για το 2015. Θεωρούμε σκόπιμο να σας παρουσιάσουμε το γενικό πλαίσιο, σύμφωνα με τις οδηγίες του Υπουργείου, που θα κινηθούμε για τις διανομές του 2015 και τις σκέψεις μας για το 2016.

## Ιστορικό

Με την από 22/12/2014 (αρ. πρ Δ23/οικ. 49505/3609) πρόσκληση της Γενικής Δ/σης Πρόνοιας του Υπουργείου Εργασίας, Κοινωνικής Ασφάλισης & Πρόνοιας κλήθηκαν οι Δήμοι και άλλοι φορείς να εκδηλώσουν την πρόθεσή τους για τη συγκρότηση Κοινωνικής Σύμπραξης στο πλαίσιο του «Ταμείου Ευρωπαϊκής Βοήθειας για τους Άπορους (TEBA/FEAD)» και του Επιχειρησιακού Προγράμματος Επισιτιστικής και Βασικής Υλικής Συνδρομής 2014 - 2020 για την Ελλάδα.

Ο ΑΣΔΑ, με την υπ' αριθ. 20/03.02.2015 (ΑΔΑ: ΨΔΑ5ΟΡΕΓ-25Γ) απόφαση της Εκτελεστικής Επιτροπής, ενέκρινε τη συμμετοχή του Συνδέσμου στην Κοινωνική σύμπραξη μαζί με την Περιφερειακή ενότητα Δυτικού Τομέα Αθηνών της Περιφέρειας Αττικής, τους Δήμους Αιγάλεω, Αγίας Βαρβάρας, Αγίων Αναργύρων – Καματερού, Ιλίου, Περιστερίου, Πετρούπολης, Χαϊδαρίου και ΕΕΤΑΑ.

Με την ΚΥΑ 604/24.04.2015 (ΦΕΚ 770B, 30/04/2015) καθορίστηκε το Σύστημα Διαχείρισης, Αξιολόγησης, Παρακολούθησης και Ελέγχου ενεργειών που συγχρηματοδοτούνται από το Ταμείο Ευρωπαϊκής Βοήθειας προς τους Απόρους (Τ.Ε.Β.Α.).

Με την Δ23/οικ. 23761/1507 (ΦΕΚ 1064B, 05/06/2015) απόφαση της Αναπληρώτριας Υπουργού Εργασίας, Κοινωνικής Ασφάλισης και Κοινωνικής Αλληλεγγύης ορίστηκαν οι Κοινωνικές Συμπράξεις για την υλοποίηση των παρεμβάσεων του Προγράμματος, ανάμεσα στις οποίες είναι και η Κοινωνική



Σύμπραξη με επικεφαλής εταίρο τον ΑΣΔΑ, όπου συμμετέχει και ο Σύνδεσμός μας σύμφωνα την 20/2015 απόφαση της Εκτελεστικής Επιτροπής.

Με την Δ23/οικ. 19162/1277 (ΦΕΚ 1066Β, 05/06/2015) απόφαση της Αναπληρώτριας Υπουργού Εργασίας, Κοινωνικής Ασφάλισης και Κοινωνικής Αλληλεγγύης καθορίστηκαν τα εισοδηματικά και περιουσιακά κριτήρια των ωφελουμένων του προγράμματος.

Με την Δ23/οικ. 25416/1618/05.06.2015 (ΑΔΑ: ΩΕΕΞ465Θ1Ω-7ΩΛ) Πρόσκληση του Υπουργείου Εργασίας, Κοινωνικής Ασφάλισης και Κοινωνικής Αλληλεγγύης, καλούνται οι Κοινωνικές Συμπράξεις να καταθέσουν μέχρι τις 26/06/2015 το Πρωτόκολλο Συνεργασίας (συνημμένο σχέδιο) και τις Επιτροπές Παραλαβής.

Με την ΚΥΑ 45/05.06.2015 (ΦΕΚ 1137Β, 12/06/2015) καθορίστηκε το πλαίσιο υλοποίησης των Κεντρικών Προμηθειών του προγράμματος για το 2015, καθώς και οι κατ' αρχάς αναλογούσες ποσότητες για κάθε ΚΣ.

Με αποφάσεις των εταίρων καθορίστηκε το τελικό εταιρικό σχήμα, που αποτελείται από:

- ⇒ ΑΣΔΑ ως επικεφαλής εταίρος (απ. ΕΕ. ΑΣΔΑ 131/2015, ΑΔΑ: ΩΒΠ3ΟΡΕΓ-85Α)
- ⇒ Περιφέρεια Αττικής - Αντιπεριφέρεια Δυτικού Τομέα (απ. ΠΣ 206/25.06.2015, ΑΔΑ: 7Φ257Λ7-707)
- ⇒ Δήμος Αγίας Βαρβάρας (απ. ΔΣ 72/24.06.2015, ΑΔΑ: 9<sup>Ε</sup>0ΗΩ6Θ-ΝΝΕ)
- ⇒ Δήμος Αγίων Αναργύρων – Καματερού (απ. ΔΣ 158/19.06.2015, ΑΔΑ: ΩΥΠ3Ω62-ΥΥΥ)
- ⇒ Δήμος Αιγάλεω (απ. ΔΣ 13/23.06.2015, ΑΔΑ: 629ΥΩ6Ν-Ι6Γ)
- ⇒ Δήμος Ιλίου (απ. ΔΣ 240/25.06.2015, ΑΔΑ: Ω3Ρ3ΩΕΒ-ΕΚΜ)
- ⇒ Δήμος Περιστερίου (απ. ΔΣ 182/24.06.2015, ΑΔΑ: 6Κ7ΥΩΞ2-ΖΕΗ)
- ⇒ Δήμος Πετρούπολης (απ. 154/25.06.2015, ΑΔΑ: ΩΔΨ5ΩΞΣ-0ΤΕ)
- ⇒ Δήμος Χαϊδαρίου (απ. ΔΣ 188/22.06.2015, ΑΔΑ: 7ΛΜΓΩΗ3-ΝΜΓ)
- ⇒ Αρχιεπισκοπή Αθηνών και Πάσης Ελλάδος (Αποστολή)

- ⇒ Ιερά Μητρόπολη Ιλίου, Αχαρνών και Πετρούπολεως
- ⇒ Ιερά Μητρόπολη Περιστερίου
- ⇒ Ιερά Μητρόπολη Νίκαιας

Στις 25/06/2015 υπογράφηκε το Πρωτόκολλο Συνεργασίας Κοινωνικής Σύμπραξης από όλους τους Εταίρους.

Με την Δ23/οικ. 45101/3206/12.10.2015 (ΦΕΚ 2205B, 13/10/2015) απόφαση της Αναπληρώτριας Υπουργού Εργασίας, Κοινωνικής Ασφάλισης και Κοινωνικής Αλληλεγγύης έγινε κατανομή του προϋπολογισμού για τη χρηματοδοτική περίοδο 2015–2016, στο πλαίσιο του Επιχειρησιακού Προγράμματος Επισιτιστικής και Βασικής Υλικής Συνδρομής, το οποίο χρηματοδοτείται από το Ταμείο Ευρωπαϊκής Βοήθειας προς τους Απόρους στις Κοινωνικές Συμπράξεις

Με την Δ23/οικ. 45100/3205/12.10.2015 (ΦΕΚ 2205B, 13/10/2015) απόφαση της Αναπληρώτριας Υπουργού Εργασίας, Κοινωνικής Ασφάλισης και Κοινωνικής Αλληλεγγύης συστάθηκε Επιτροπή Ενστάσεων, στο πλαίσιο του Επιχειρησιακού Προγράμματος Επισιτιστικής και Βασικής Υλικής Συνδρομής, το οποίο χρηματοδοτείται από το Ταμείο Ευρωπαϊκής Βοήθειας προς τους Απόρους και καθορίστηκε η διαδικασία υποβολής ενστάσεων και εξέτασης αυτών.

Στις 16/10/2015 στάλθηκαν στην ΚΣ από το ΕΙΕΑΔ οι Λίστες με τους Ωφελούμενους και Μη του προγράμματος 'TEBA' και οι από 12/10/2015 (ΔΑ TEBA ΕΙΕΑΔ/ΕΞ/143/12.10.2015) Οδηγίες για τη διαδικασία υποβολής ενστάσεων κατά των αποτελεσμάτων του Πίνακα Ωφελουμένων του ΕΠ ΕΒΥΣ του TEBA.

Σύμφωνα με τις λίστες δεκτές έγιναν οι αιτήσεις 6.880 οικογενειών (13.754 ωφελούμενοι), ενώ απορρίφθηκαν 1.533 οικογένειες (3.392 άτομα).

Οι λίστες αναρτήθηκαν από τον ΑΣΔΑ και όλους τους Εταίρους, ώστε να κατατεθούν τυχόν ενστάσεις. Ακολούθως οι Εταίροι απέστειλαν τις υποβληθείσες ενστάσεις στον ΑΣΔΑ, που τις απέστειλε στο ΕΙΕΑΔ (α.π. ΑΣΔΑ ...) Συνολικά κατατέθηκαν 256 ενστάσεις.

Στις 02/11/2015 πραγματοποιήθηκε από τη Διαχειριστική Αρχή του ΤΕΒΑ τεχνικό σεμινάριο για τη διαχείριση του προγράμματος για 2015-2016. Σύμφωνα με τα όσα ανακοινώθηκαν εκεί, μέχρι 09/11/2015 ο κάθε επικεφαλής εταίρος θα έπρεπε μέχρι 09/11/2015 να εγγραφεί ως δικαιούχος στο ΟΠΣ ΕΣΠΑ 2014-2020, ενώ μέχρι 20/11/2015 θα πρέπει να καταθέσει το Τεχνικό Δελτίο. Ο ΑΣΔΑ πραγματοποίησε έγκαιρα την εγγραφή στο ΟΠΣ, ενώ εκκρεμεί ακόμα η πιστοποίηση από τη Διαχειριστική Αρχή

## Οικονομικά στοιχεία Προγράμματος

Σύμφωνα με τα όσα προβλέπονται στην ΚΥΑ Δ23/οικ. 45101/3206/12.10.2015 (ΦΕΚ 2205Β, 13/10/2015) στην Κοινωνική Σύμπραξη Δυτικού Τομέα αντιστοιχεί το ποσό των 3.585.045,79 €. Αυτό αναλύεται ως ακολούθως:

**Πίνακας 1. Οικονομικά στοιχεία Προγράμματος**

Διοικητικές Δαπάνες 2015	45.380,33 €	204.211,77 €
Διοικητικές Δαπάνες 2016	158.831,14 €	
Συνοδευτικά μέτρα 2015	45.380,33 €	204.211,77 €
Συνοδευτικά μέτρα 2016	158.831,14 €	
Βασική Υλική Συνδρομή 2016	445.320,96 €	
Τρόφιμα 2016	2.731.301,89 €	
	<b>3.585.045,79 €</b>	

Τα τρόφιμα και η βασική υλική υποδομή για το 2015 καλύπτονται από Κεντρικές Προμήθειες.

## Ωφελούμενοι

Σύμφωνα με τους πίνακες που μας έστειλε το Υπουργείο, κατ' αρχάς γίνονται δεκτές οι αιτήσεις 6.880 οικογενειών με 13.754 μέλη. Οι ωφελούμενοι αυτοί, ανά εταίρο, κατανέμονται ως παρακάτω:

**Πίνακας 2. Ωφελούμενοι ανά Εταίρο**

	Άτομα ανά φύλο			Οικογένειες
	Άρρεν	Θήλυ	Συν.	

Ιερά Μητρόπολη Ιλίου, Πετρουπόλεως και Αχαρνών	31	29	<b>60</b>	38
Ιερά Μητρόπολη Νικαίας	624	766	<b>1.390</b>	736
Ιερά Μητρόπολη Περιστερίου	63	91	<b>154</b>	87
ΑΣΔΑ	11	11	<b>22</b>	10
Δήμος Αγίας Βαρβάρας	941	1.221	<b>2.162</b>	1.044
Δήμος Αγίων Αναργύρων - Καματερού	910	988	<b>1.898</b>	929
Δήμος Αιγάλεω	691	767	<b>1.458</b>	784
Δήμος Ιλίου	1.314	1.403	<b>2.717</b>	1.263
Δήμος Περιστερίου	1.113	1.218	<b>2.331</b>	1.186
Δήμος Πετρούπολης	384	496	<b>880</b>	448
Δήμος Χαϊδαρίου	304	378	<b>682</b>	355
	<b>6.386</b>	<b>7.368</b>	<b>13.754</b>	<b>6.880</b>

Από τους ωφελούμενους αυτούς σημαντικό μέρος δηλώνει τόπο κατοικίας εκτός Δυτικού Τομέα Περιφέρειας Αττικής. Συγκεκριμένα, όπως διαπιστώνει κανείς από τον παρακάτω πίνακα από τις 6.880 οικογένειες οι 963 (14,0 %) δηλώνουν τόπο κατοικίας εκτός Δυτικού Τομέα Περιφέρειας Αττικής. Οι περισσότερες από τις εκτός Δυτικού Τομέα οικογένειες εμφανίζονται κάτοικοι των Δήμων Κορυδαλλού (140), Νικαίας (447), Περάματος (40) και Κερατσινίου (59) και έχουν δηλώσει σαν φορέα διανομής την Μητρόπολη Νικαίας.

**Πίνακας 3. Οικογένειες ανά εταίρο με τόπο κατοικίας εντός η εκτός Δυτικού Τομέα**

	Εντός		Εκτός	
Ιερά Μητρόπολη Ιλίου, Πετρουπόλεως και Αχαρνών	12	31,6%	26	68,4%
Ιερά Μητρόπολη Νικαίας	52	7,1%	684	92,9%
Ιερά Μητρόπολη Περιστερίου	81	93,1%	6	6,9%
ΑΣΔΑ	3	30,0%	7	70,0%
Δήμος Αγίας Βαρβάρας	1.005	96,3%	39	3,7%
Δήμος Αγίων Αναργύρων - Καματερού	864	93,0%	65	7,0%
Δήμος Αιγάλεω	763	97,3%	21	2,7%
Δήμος Ιλίου	1.228	97,2%	35	2,8%
Δήμος Περιστερίου	1.125	94,9%	61	5,1%
Δήμος Πετρούπολης	436	97,3%	12	2,7%
Δήμος Χαϊδαρίου	348	98,0%	7	2,0%



| 5.917 | 86,0% | 963 | 14,0%

Για τους ανωτέρω, ιδίως για αυτούς που δηλώνουν τόπο κατοικίας εκτός Αττικής (π.χ. Μενεμένη, Ρέθυμνο, Αγρίνιο, Ανατολική Μάνη), ο Εταίρος στον οποίο έχουν χρεωθεί θα πρέπει να έρθει σε επαφή μαζί τους ώστε είτε να δηλώσουν τόπο κατοικίας, και άρα παραλαβή των προϊόντων εντός, του Δυτικού Τομέα, είτε να του ζητήσουν να απευθυνθούν στην Κοινωνική Σύμπραξη του τόπου κατοικίας τους, ώστε να τους εντάξουν στο δικό τους προγραμματισμό.

Από την άλλη μικρό ποσοστό των ωφελουμένων με τόπο κατοικίας εντός Δυτικού Τομέα έχουν δηλώσει σαν φορέα διανομής διαφορετικό Δήμο από το Δήμο κατοικίας τους. Σύμφωνα με το Υπουργείο υπάρχει η δυνατότητα να γίνουν αναδιανομές ανάμεσα στους Εταίρους της Κοινωνικής Σύμπραξής μας.

**Πίνακας 4. Οικογένειες ανά Εταίρο με τόπο κατοικίας εντός Δυτικού Τομέα**

	1	2	3	4	5	6	7	Συν. Εκτός	
Ιερά Μητρόπολη Ιλίου, Πετρούπολεως και Αχαρνών	0	0	0	11	0	10	0		
Ιερά Μητρόπολη Νικαίας	63	0	29	0	0	0	19		
Ιερά Μητρόπολη Περιστερίου	0	0	0	2	135	6	0		
ΑΣΔΑ	0	0	0	7	1	0	0		
1 Δήμος Αγίας Βαρβάρας	2.075	0	7	4	0	0	0	11	0,5%
2 Δήμος Αγίων Αναργύρων - Καματερού	0	1.705	0	32	3	1	0	36	1,9%
3 Δήμος Αιγάλεω	2	4	1.394	1	5	4	10	26	1,8%
4 Δήμος Ιλίου	0	53	1	2.498	30	69	0	153	5,6%
5 Δήμος Περιστερίου	0	1	11	25	2.145	25	7	69	3,0%
6 Δήμος Πετρούπολης	0	11	0	49	16	776	0	76	8,6%
7 Δήμος Χαϊδαρίου	4	0	34	0	11	0	622	49	7,2%
	<b>2.144</b>	<b>1.774</b>	<b>1.476</b>	<b>2.629</b>	<b>2.346</b>	<b>891</b>	<b>658</b>		

Όσον αφορά τα γενικά χαρακτηριστικά των ωφελουμένων ανά τόπο κατοικίας, μπορούμε να παρατηρήσουμε τα εξής:



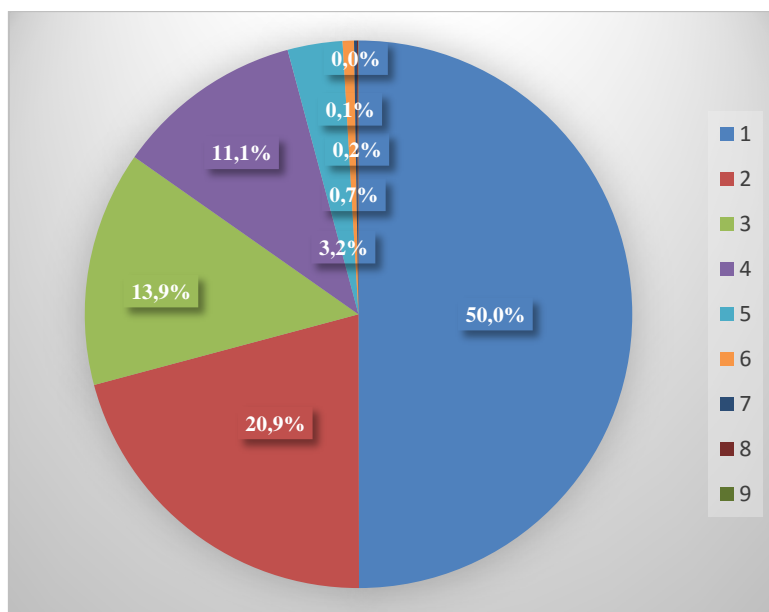
**Πίνακας 5. Φύλο ωφελουμένων ανά Δήμο κατοικίας**

	Άρρεν		Θήλυ	
<b>Σύνολο Κ.Σ.</b>	<b>6.386</b>	46,4%	<b>7.368</b>	53,6%
Αγία Βαρβάρα	925	43,1%	1.219	56,9%
Άγιοι Ανάργυροι - Καματερό	846	47,7%	928	52,3%
Αιγάλεω	705	47,8%	771	52,2%
Ίλιο	1.272	48,4%	1.357	51,6%
Περιστέρι	1.115	47,5%	1.231	52,5%
Πετρούπολη	388	43,5%	503	56,5%
Χαϊδάρι	299	45,4%	359	54,6%
<b>Δυτικός Τομέας</b>	<b>5.550</b>	<b>46,6%</b>	<b>6.368</b>	<b>53,4%</b>
Εκτός Δυτικού Τομέα	836	45,5%	1.000	54,5%

Το φύλο των ωφελουμένων είναι ομαλά διανεμημένο, με ένα ελαφρύ, φυσιολογικό προβάδισμα των Θηλέων, χωρίς κάποια σοβαρή διαφοροποίηση ανάλογα με τον τόπο κατοικίας.

**Πίνακας 6. Άτομα ανά οικογένεια ανά Δήμο κατοικίας**

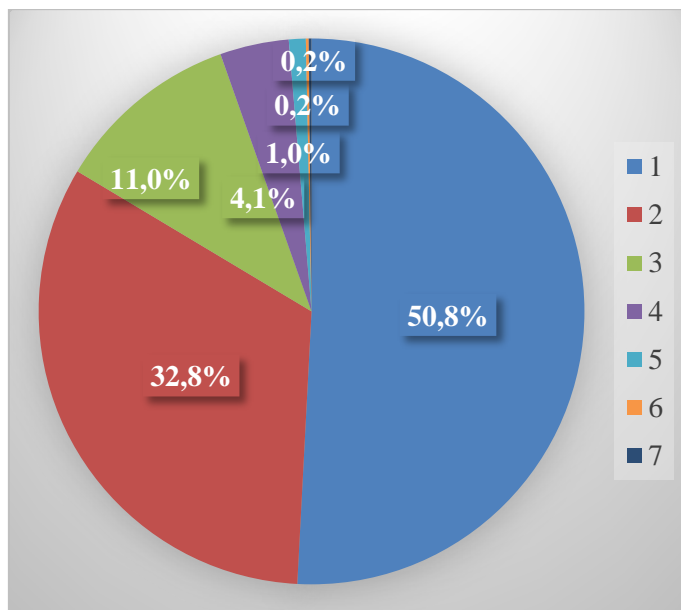
	1	2	3	4	5	6	7	8	9
<b>Σύνολο Κ.Σ.</b>	<b>50,0%</b>	<b>20,9%</b>	<b>13,9%</b>	<b>11,1%</b>	<b>3,2%</b>	<b>0,7%</b>	<b>0,2%</b>	<b>0,1%</b>	<b>0,0%</b>
Αγία Βαρβάρα	44,4%	24,5%	15,6%	11,1%	3,4%	0,8%	0,2%	0,0%	0,0%
Άγιοι Ανάργυροι - Καματερό	49,9%	21,4%	13,2%	10,6%	3,6%	0,3%	0,5%	0,3%	0,1%
Αιγάλεω	54,1%	20,9%	12,8%	9,9%	2,0%	0,3%	0,0%	0,0%	0,0%
Ίλιο	43,5%	22,1%	15,9%	13,4%	3,8%	1,2%	0,0%	0,1%	0,0%
Περιστέρι	54,8%	17,8%	12,0%	11,1%	3,4%	0,7%	0,2%	0,0%	0,0%
Πετρούπολη	51,1%	19,2%	14,5%	11,6%	2,5%	0,7%	0,4%	0,0%	0,0%
Χαϊδάρι	51,7%	20,4%	12,3%	11,4%	3,6%	0,0%	0,3%	0,3%	0,0%
<b>Δυτικός Τομέας</b>	<b>49,4%</b>	<b>21,1%</b>	<b>13,9%</b>	<b>11,4%</b>	<b>3,3%</b>	<b>0,7%</b>	<b>0,2%</b>	<b>0,1%</b>	<b>0,0%</b>
Εκτός Δυτικού Τομέα	53,6%	19,7%	13,7%	9,1%	3,1%	0,7%	0,0%	0,0%	0,0%



Το 50% των οικογενειών έχουν μόνο ένα μέλος, το 19,7% δύο (2) μέλη και το 13,7% τρία (3) μέλη. Το υπόλοιπο 15,3% των οικογενειών έχει από τέσσερα (4) έως εννέα (9) μέλη. Η κατανομή στους Δήμους εμφανίζει μικρές διαφοροποιήσεις, με το Ίλιο να έχει το μικρότερο ποσοστό οικογενειών μέχρι 3 μέλη (81,5%) και το Αιγάλεω το μεγαλύτερο (87,8%).

**Πίνακας 7. Μονογονεϊκές οικογένειες**

	Σύνολο	Αριθμός παιδιών						
		1	2	3	4	5	6	7
<b>Σύνολο Κ.Σ.</b>	<b>17,4%</b>	<b>50,8%</b>	<b>32,8%</b>	<b>11,0%</b>	<b>4,1%</b>	<b>1,0%</b>	<b>0,2%</b>	<b>0,2%</b>
Αγία Βαρβάρα	24,5%	47,4%	37,2%	11,9%	3,2%	0,0%	0,4%	0,0%
Άγιοι Ανάργυροι - Καματερό	14,6%	57,8%	28,9%	7,0%	3,1%	1,6%	0,0%	1,6%
Αιγάλεω	15,2%	56,2%	32,2%	10,7%	0,8%	0,0%	0,0%	0,0%
Ίλιο	18,5%	46,7%	30,2%	13,8%	6,7%	2,7%	0,0%	0,0%
Περιστερί	14,1%	48,5%	31,0%	15,8%	3,5%	0,6%	0,6%	0,0%
Πετρούπολη	17,2%	54,5%	33,8%	6,5%	3,9%	1,3%	0,0%	0,0%
Χαϊδάρη	15,6%	63,5%	30,8%	3,8%	1,9%	0,0%	0,0%	0,0%
<b>Δυτικός Τομέας</b>	<b>17,4%</b>	<b>51,1%</b>	<b>32,4%</b>	<b>11,4%</b>	<b>3,7%</b>	<b>1,0%</b>	<b>0,2%</b>	<b>0,2%</b>
Εκτός Δυτικού Τομέα	18,0%	49,1%	34,7%	8,7%	6,4%	1,2%	0,0%	0,0%

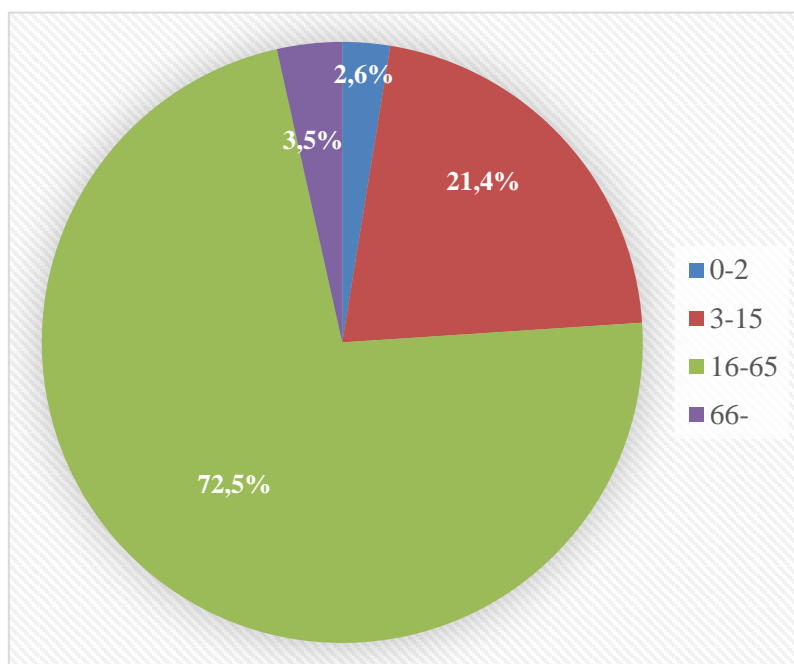


Σχεδόν μία στις πέντε οικογένειες (17,4%) που έχουν δηλώσει συμμετοχής το πρόγραμμα είναι μονογονεϊκή. Το ποσοστό αυτό είναι ιδιαίτερα αυξημένο και φυσιολογικό, μιας και οι μονογονεϊκές οικογένειες αντιμετωπίζουν περισσότερα προβλήματα. Από αυτές οι μισές (50,8%) είναι οικογένειες με ένα παιδί, το ένα τρίτο (32,8%) με δύο παιδιά και μία στις 10 (11,0%) με τρία παιδιά. Οι υπόλοιπες (5,4%) έχουν από τέσσερα έως επτά παιδιά. Το υψηλότερο ποσοστό μονογονεϊκών οικογενειών απαντάται στην Αγία Βαρβάρα (24,5%) και το χαμηλότερο στο Περιστέρι (14,1%) και τους Αγίους Αναργύρους – Καματερό (14,6%).

**Πίνακας 8. Ωφελούμενοι ανά ομάδα ηλικίας και Δήμο κατοικίας**

	0-2	3-15	16-65	66-
<b>Σύνολο Κ.Σ.</b>	<b>2,6%</b>	<b>21,4%</b>	<b>72,5%</b>	<b>3,5%</b>
Αγία Βαρβάρα	2,6%	25,0%	69,2%	3,2%
Άγιοι Ανάργυροι - Καματερό	2,5%	20,2%	73,1%	4,2%
Αιγάλεω	2,0%	18,6%	75,8%	3,5%
Ίλιο	2,9%	21,5%	71,8%	3,8%
Περιστέρι	2,3%	21,0%	72,9%	3,8%
Πετρούπολη	3,9%	20,8%	73,6%	1,7%
Χαϊδάρι	1,5%	21,7%	74,0%	2,7%

<b>Δυτικός Τομέας</b>	<b>2,6%</b>	<b>21,4%</b>	<b>72,5%</b>	<b>3,5%</b>
Εκτός Δυτικού Τομέα	2,6%	21,1%	72,9%	3,4%



Όσον αφορά στις ηλικίες των ωφελουμένων ο κύριος όγκος τους είναι στις παραγωγικές ηλικίες 16-65 ετών (72,5%) και ακολουθεί η ηλικιακή ομάδα 3-15 ετών (21,4%). Μικρό ποσοστό είναι τα νεογέννητα 0-2 ετών (2,6%) και οι ηλικιωμένοι 66 ετών και άνω (3,5%).

**Πίνακας 9. Ωφελούμενοι ανά Υπηκοότητα και Δήμο κατοικίας**

	<b>Ημεδαποί</b>	<b>Αλλοδαποί</b>
<b>Σύνολο Κ.Σ.</b>	<b>71,0%</b>	<b>29,0%</b>
Αγία Βαρβάρα	87,6%	12,4%
Άγιοι Ανάργυροι - Καματερό	65,7%	34,3%
Αιγάλεω	67,7%	32,3%
Ίλιο	63,9%	36,1%
Περιστέρι	70,7%	29,3%
Πετρούπολη	70,1%	29,9%
Χαϊδάρι	64,9%	35,1%
<b>Δυτικός Τομέας</b>	<b>70,8%</b>	<b>29,2%</b>
Εκτός Δυτικού Τομέα	72,9%	27,1%

Ένας στους τέσσερεις (29%) ωφελούμενες είναι αλλοδαπός, ενώ κοντά στα  $\frac{3}{4}$  αυτών (73%) έχουν Αλβανική υπηκοότητα. Ένα 4,7% αυτών έχει υπηκοότητα από άλλη χώρα του τέως Ανατολικού Μπλοκ, και ακολουθούν, με λιγότερο από 1%, Γερμανία (0,7%), Πακιστάν (0,3%), Αυστραλία (0,4%), Αίγυπτος (0,2%) και Ηνωμένες Πολιτείες (0,2%).

## Συνοδευτικά μέτρα

Σύμφωνα με τα κονδύλια που έχουν εγκριθεί, τα χαρακτηριστικά των ωφελούμενων και τις προτάσεις των Εταίρων της Κοινωνικής Σύμπραξης, η πρότασή μας για τα συνοδευτικά μέτρα 2015-2016 έχει ως εξής:

Α. Πρόσληψη με συμβάσεις έργου εφτά (7) επιστημόνων, ως ακολούθως:

Ειδικότητα	Βαθμίδα	Αριθμός
Παιδοψυχολόγος	ΠΕ	2
Ψυχολόγος	ΠΕ	1
Διατροφολόγος	ΠΕ, ΤΕ	1
Λογοθεραπευτής	ΠΕ, ΤΕ	1
Εργοθεραπευτής	ΠΕ, ΤΕ	1
Ειδικός παιδαγωγός σε θέματα μουσικοκινητικής ή θεατρικής αγωγής	ΠΕ, ΤΕ	1
		<b>7</b>

Εκτιμώμενο συνολικό κόστος:

$$7 \text{ άτομα} \times 1.500,00 \text{ € το μήνα} \times 13 \text{ μήνες} + \text{ΦΠΑ} = 167.895,00 \text{ €}.$$

Παιδικές δραστηριότητες: 36.316,00 €

Θα πρέπει να συντονιστούμε ώστε να οργανώσουμε τον τόπο και χρόνο παροχής των συνοδευτικών μέτρων σε κάθε εταίρο.

## Διαδικασία διανομής Κεντρικών προμηθειών 2015

Για το 2015 οι προμήθειες τόσο των τροφίμων όσο και της βασικής υλικής υποδομής πραγματοποιείται από την Κυβέρνηση. Σύμφωνα με τον «Οδηγό εφαρμογής του Επιχειρησιακού Προγράμματος I: Επισιτιστικής ή και Βασικής Υλικής Συνδρομής (Ε.Β.Υ.Σ) του ΤΕΒΑ» τα προϊόντα που θα διανεμηθούν είναι τα κάτωθι:

### 1. Οικογένειες

Είδος	Ποσότητα	Συσκευασία	Ανά Διανομή	Διανομές	Ωφελούμενοι
<b>Α. Είδη Βασικής Υλικής Συνδρομής</b>					
Πάνες <sup>1</sup>	1.056	Συσκευασίες 20-50 τεμαχίων	1	3	352
Μωρομάντηλα <sup>2</sup>	1.056	Συσκευασίες 60 τεμαχίων	1	3	352
Σκόνη πλυντηρίου ρούχων <sup>3</sup>	6.880	Συσκευασίες 1-2 κιλών	1	1	6.880
Καθαριστικό υγρό γενικής χρήσης <sup>4</sup>	6.880	Συσκευασίες 1-2 κιλών	1	1	6.880
Υγρό πιάτων <sup>5</sup>	6.880	Συσκευασίες 400ml	1	1	6.880
Οδοντόκρεμα <sup>6</sup>	6.880	Τεμάχια	1	1	6.880
Σαμπουάν <sup>7</sup>	6.880	Τεμάχια	1	1	6.880
<b>Β. Βρεφικές τροφές</b>					
Κρέμα Δημητριακών <sup>8</sup>	406	Συσκευασίες 300gr	1	2	203
Κρέμα ρυζάλευρο <sup>9</sup>	406	Συσκευασίες 300gr	1	2	203
Γάλα σκόνη 1 <sup>ης</sup> – 2 <sup>ης</sup> Βρεφικής ηλικίας <sup>10</sup>	195	Συσκευασίες 800gr	1	3	65
Γάλα εβαπορέ <sup>11</sup>	4.305	Κουτιά 400 ml	5	3	287
<b>Γ. Κοτόπουλο</b>					
Κοτόπουλο Νωπό ολόκληρο <sup>12</sup>	20.640	Τεμάχια	1	3	6.880

- 1 Βρέφη γεννηθέντα κατά τα έτη 2013-2015
- 2 Βρέφη γεννηθέντα κατά τα έτη 2013-2015
- 3 Ανά οικογένεια ανεξάρτητα αριθμό μελών
- 4 Ανά οικογένεια ανεξάρτητα αριθμό μελών
- 5 Ανά οικογένεια ανεξάρτητα αριθμό μελών
- 6 Ανά οικογένεια ανεξάρτητα αριθμό μελών
- 7 Ανά οικογένεια ανεξάρτητα αριθμό μελών
- 8 Βρέφη έτη γέννησης 2014-2015
- 9 Βρέφη έτη γέννησης 2014-2015
- 10 Βρέφη έτος γέννησης 2015
- 11 Βρέφη έτος γέννησης 2013-2014
- 12 Ανά οικογένεια ανεξάρτητα αριθμό μελών

Είδος	Ποσότητα	Συσκευασία	Ανά Διανομή	Διανομές	Ωφελούμενοι
<b>Δ. Ελαιόλαδο</b>					
Ελαιόλαδο έξιτρα <sup>13</sup> παρθένο <sup>13</sup>	20.640	Φιάλες 1 λίτρου	1	3	6.880
<b>Ε. Κρέας</b>					
Μοσχάρι <sup>14</sup>	23.897	Συσκευασίες 500gr	1	2	6.880
Μοσχάρι <sup>15</sup>			1	3	3.379
Χοιρινό <sup>16</sup>	27.520	Συσκευασίες 500gr	1	1	6.880
Χοιρινό <sup>17</sup>			2	3	3.440
<b>ΣΤ. Είδη παντοπωλείου</b>					
Φασόλια <sup>18</sup>	24.080	Συσκευασίες 500gr	1	2	6.880
Φασόλια <sup>19</sup>			1	3	3.440
Φακές <sup>20</sup>	27.520	Συσκευασίες 500gr	1	3	6.880
Φακές <sup>21</sup>			1	2	3.440
Τυρί φέτα <sup>22</sup>	20.640	Συσκευασίες 500gr	1	2	6.880
Τυρί φέτα <sup>23</sup>			1	2	3.440
Ζάχαρη <sup>24</sup>	20.640	Συσκευασίες 1kg	1	3	6.880
Ζυμαρικά <sup>25</sup>	30.960	Συσκευασίες 500gr	2	3	6.880
Ζυμαρικά <sup>26</sup>			2	3	3.440
Πελτές <sup>27</sup>	13.760	Συσκευασίες 400gr	1	2	6.880
Γάλα εβαπορέ <sup>28</sup>	28.386	Κουτιά 400 ml	3	3	3.154
<b>Ζ. Είδη οπωροπωλείου</b>					
Μήλα <sup>29</sup>	20.640	Διχτάκια 2 κιλών	1	3	6.880
Λάχανο <sup>30</sup>	20.640	Τεμάχια	1	3	6.880
Πορτοκάλια <sup>31</sup>	40.767	Διχτάκια 2 κιλών	1	3	13.589

- <sup>13</sup> Ανά οικογένεια ανεξάρτητα αριθμό μελών  
<sup>14</sup> Για το πρώτο μέλος της οικογενείας  
<sup>15</sup> Για το τρίτο και άνω μέλη της οικογενείας  
<sup>16</sup> Για το πρώτο μέλος της οικογενείας  
<sup>17</sup> Για το δεύτερο μέλος της οικογενείας  
<sup>18</sup> Για το πρώτο μέλος της οικογενείας  
<sup>19</sup> Για το δεύτερο μέλος της οικογενείας  
<sup>20</sup> Για το πρώτο μέλος της οικογενείας  
<sup>21</sup> Για το δεύτερο μέλος της οικογενείας  
<sup>22</sup> Για το πρώτο μέλος της οικογενείας  
<sup>23</sup> Για το δεύτερο μέλος της οικογενείας  
<sup>24</sup> Για το πρώτο μέλος της οικογενείας  
<sup>25</sup> Για το πρώτο μέλος της οικογενείας  
<sup>26</sup> Για το δεύτερο μέλος της οικογενείας  
<sup>27</sup> Για το πρώτο μέλος της οικογενείας  
<sup>28</sup> Για το τρίτο μέλος της οικογενείας πλην βρεφών  
<sup>29</sup> Για το πρώτο μέλος της οικογενείας  
<sup>30</sup> Για το πρώτο μέλος της οικογενείας  
<sup>31</sup> Για κάθε μέλος της οικογενείας πλην βρεφών ετών 2013-2015



## 2. Άστεγοι: Είδη Βασικής Υλικής Συνδρομής

Είδος	Ποσότητα	Συσκευασία	Ανά Διανομή	Διανομές
Οδοντόκρεμα	1.050	Τεμάχια	1	3
Σαμπουάν	1.050	Τεμάχια	1	3
Οδοντόβουρτσα	1.050	Τεμάχια	1	3
Σαπούνι σε σαπουνοθήκη	1.050	Τεμάχια	1	3
Σερβιέτες υγείας	525	Τεμάχια	1	3
Σάκος μεταφοράς ειδών	1.050	Τεμάχια	1	3

Από τον παραπάνω πίνακα συνάγεται ότι το Υπουργείο υπολογίζει έναν αριθμό 350 αστέγων για τη περιοχή μας, από τους οποίους οι μισοί γυναίκες.

Για το 2015 οι διαγωνισμοί έχουν προκηρυχθεί από την Γενική Γραμματεία Εμπορίου του ΥΠΟΙΑΝ και οι σχετικές διακηρύξεις είναι αναρτημένες στο ΕΣΗΔΗΣ (σύστημα promitheus) με τους ακόλουθους αριθμούς συστήματος: 11962, 11991, 11992, 11993, 11999, 12014, 12015, 12017, 12063, 12071, 12092, 12095, 12096, 12097, 12098, 12164, 12200 και 12217. Απ' όσο γνωρίζουμε μέχρι τώρα οι διαγωνισμοί για το κρέας έχουν βγει άγονοι και δεν ξέρουμε αν θα επαναληφθούν και πότε. Η συμφωνία του Υπουργείου με τους προμηθευτές είναι για ένα σημείο διανομής από αυτούς ανά Κοινωνική Σύμπραξη.

Με βάση τα ανωτέρω δεδομένα και μη γνωρίζοντας ακόμα ούτε τους προμηθευτές, ούτε τις ημερομηνίες παράδοσης των προϊόντων, ούτε τον πιθανό συντονισμό ανάμεσα στη διανομή των διαφόρων προϊόντων, σχεδιάζουμε το παρακάτω σύστημα παραλαβής από τον ΑΣΔΑ και διανομής στους Εταίρους:

- ⇒ Ενοικίαση αποθήκης σε κατάλληλο χώρο με τις απαραίτητες υποδομές για την αποθήκευση των προϊόντων για 1-2 μέρες
- ⇒ Ενοικίαση των αναγκαίων οχημάτων για τη μεταφορά των προϊόντων στους Εταίρους συσκευασμένων σε σακούλες ανά ωφελούμενο
- ⇒ Η Επιτροπή Παραλαβής και όποτε παραλαμβάνονται τρόφιμα ο ΔΑΟΚ, θα είναι παρόντες στις παραλαβές από τους προμηθευτές.

- ⇒ Αντίστοιχες Επιτροπές των Εταίρων θα πρέπει να είναι παρούσες και να υπογράφουν τα αναγκαία έγγραφα κατά τη διάρκεια των παραλαβών σε κάθε Εταίρο.
- ⇒ Τα σημεία διανομής από τον ΑΣΔΑ στους Εταίρους θα είναι κατ' αρχάς ένα ανά εταίρο. Σε περίπτωση που κάποιος εταίρος πιστεύει ότι μπορεί να συντονίσει περισσότερα σημεία διανομής, λαμβάνοντας υπόψη ότι θα πρέπει να διαχωρίσει τις σακούλες για το κάθε σημείο διανομής, θα εξετάσουμε πιθανούς τρόπους να ανταποκριθούμε.
- ⇒ Οι διανομές είναι μηνιαίες. Υπολογίζουμε, για το σύνολο των προϊόντων 3 ή 4 διανομές ανά μήνα, ομαδοποιημένα ως κάτωθι:
  - Είδη Βασική Υλικής Συνδρομής
  - Τρόφιμα Μακράς Διαρκείας
  - Κρέας
  - Νωπά τρόφιμα

Ο τελικός προγραμματισμός θα εξαρτηθεί από το σχεδιασμό του Υπουργείου.

## Διαδικασία υλοποίησης και διανομής Αποκεντρωμένων προμηθειών 2016

Οι προμήθειες για το 2016 θα πραγματοποιηθούν από τον ΑΣΔΑ. Αυτό μας δίνει τη δυνατότητα μεγαλύτερης ευελιξίας σε σχέση με τα σημεία παράδοσης των προϊόντων από τους προμηθευτές, τις ημερομηνίες παράδοσης και τα είδη που θα προμηθευτούμε. Επιδίωξή μας είναι:

- ⇒ Παράδοση από τον προμηθευτή σε ένα τουλάχιστο σημείο κάθε εταίρο, με τέτοιο τρόπο ώστε να είναι εύκολη η συσκευασία σε σακούλες και η διανομή τους σε δύο (2) ή τρεις (3) το πολύ φορές το μήνα
- ⇒ Περισσότερα είδη:
  - Ενίσχυση του διατροφικού χαρακτήρα: γεώμηλα, ρύζι, εποχιακά λαχανικά και φρούτα, αλεύρι



- Βοήθεια στα παιδιά και τους ηλικιωμένους: σχολικά είδη, πάνες για ηλικιωμένους
- Υπνόσακος και κουτί πρώτων βοηθειών για αστέγους

## Χρονοδιάγραμμα

Ο χρόνος υλοποίησης της πράξης είναι ουσιαστικά από 01/12/2015 έως 31/12/2016, οπότε και πρέπει να έχει ολοκληρωθεί το φυσικό αντικείμενό της, ενώ το οικονομικό αντικείμενο (πληρωμές) πρέπει να ολοκληρωθεί στις 31/03/2017. Λόγω καθυστέρησης έναρξης, είναι πιθανός οι διανομές του 2015 να συνεχιστούν και στις αρχές του 2016.

## Υποχρεώσεις Δικαιούχου

- ⇒ Κατάθεση Τεχνικού Δελτίου έως 20/11/2015
- ⇒ Παραλαβή και διανομή στους Εταίρους των προϊόντων της Κεντρικής Προμήθειας, σύμφωνα με τα όσα αναφέρουμε παραπάνω
- ⇒ Πρόσληψη του απαραίτητου προσωπικού για τη διαδικασία παραλαβής και διανομής των προϊόντων (αποθηκάριος, υπεύθυνος διανομής και βοηθός)
- ⇒ Ορισμός Υπευθύνου Υλοποίησης Έργου
- ⇒ Προχωρά σε όλες τις απαραίτητες διαδικασίες (μελέτη, προκήρυξη διαγωνισμού, ανάθεση) των προμηθειών για το 2016. Τα τεύχη Διακηρύξεων και οι συμβάσεις προεγκρίνονται από τη Διαχειριστική Αρχή του ΤΕΒΑ
- ⇒ Σε συνεργασία με τους Εταίρους φροντίζει για τη δημοσιότητα του προγράμματος
- ⇒ Τήρηση όλων των απαραίτητων φακέλων (Διοικητικής Παρακολούθησης, Παρακολούθησης Φυσικού Αντικειμένου, Παρακολούθησης Οικονομικού Αντικειμένου)
- ⇒ Υποβολή Περιοδικών Εκθέσεων στη Διαχειριστική Αρχή

- ⇒ Εγγραφή στο ΟΠΣ και συμπλήρωση Δελτίων Παρακολούθησης Προόδου Πράξης σε αυτό

## Υποχρεώσεις Εταίρων

- ⇒ Ενημερώνουν τους ωφελούμενους για οτιδήποτε τους αφορά με κάθε πρόσφορο μέσο (π.χ. εξατομικευμένες επιστολές, τηλέφωνο, SMS, δημόσιες αναρτήσεις)
- ⇒ Οργάνωση Συμβουλευτικών Μέτρων για τους Ωφελούμενους. Τα Συμβουλευτικά Μέτρα θα υλοποιηθούν σε κατάλληλα διαμορφωμένους χώρους των Εταίρων με το κατάλληλο προσωπικό και τους ειδικούς που θα προσλάβει ο ΑΣΔΑ, σύμφωνα με τις προτάσεις που έχουν γίνει από τους Εταίρους και το διαθέσιμο προϋπολογισμό
- ⇒ Κάθε Εταίρος θα πρέπει να ορίσει έναν υπεύθυνο διανομής, που θα συνεργάζεται με τον αντίστοιχο του ΑΣΔΑ
- ⇒ Θα προβαίνουν σε παραλαβή των προϊόντων, σε συνεννόηση με τον ΑΣΔΑ, στα σημεία αποθήκευσης / παραλαβής που θα έχουν δηλώσει. Οι κεντρικές προμήθειες θα γίνει προσπάθεια να έρχονται συσκευασμένες σε σακούλες ανά οικογένεια ωφελουμένων, οι αποκεντρωμένες θα πρέπει να τοποθετηθούν σε σακούλες από τους Εταίρους. Κάθε σακούλα θα συνοδεύεται από check list, όπου θα φαίνεται το περιεχόμενό της και ο ωφελούμενος (Αριθμός αίτησης, ΑΜΚΑ;)
- ⇒ Σε κάθε παράδοση προϊόντων η παραλαβή να γίνεται από την Επιτροπή Παραλαβής του Εταίρου, που θα προβαίνει σε μακροσκοπικό έλεγχο (χρώμα, μυρωδιά, συσκευασίες σε καλή κατάσταση). Θα προσπαθήσουμε να είναι παρούσα και η ΔΑΟΚ, τουλάχιστον στα νωπά
- ⇒ Σε κάθε διανομή θα συντάσσεται Πρακτικό διανομής (ένα Πρακτικό ανά σημείο διανομής ανά διανομή)
- ⇒ Για να ξεκινήσουν οι διανομές των τροφίμων και άλλων ειδών βασικής υλικής συνδρομής θα πρέπει ο κάθε Εταίρος να δηλώσει τον τόπο όπου θα γίνει η

διανομή. Στους τόπους διανομής θα παραλαμβάνονται τα προϊόντα που αντιστοιχούν στους ωφελούμενους. Μετά την παραλαβή τους ο κάθε Εταίρος οργανώνει τη διανομή τους. Στα σημεία αυτά διανομής θα πρέπει να υπάρχει επαρκής αποθηκευτικός χώρος για τα τρόφιμα και τα άλλα είδη που δεν απαιτείται η συντήρησή τους σε ψυγείο αλλά και ψυγεία για τα νωπά τρόφιμα (κρέατα, κοτόπουλο, φέτα) που πρέπει να συντηρηθούν μέχρι να διανεμηθούν. Αυτό αποτελεί αδιαπραγμάτευτος όρος συμμετοχής στο Πρόγραμμα καθώς πρέπει να αποφευχθούν περιστατικά συνωστισμού και μεγάλης αναμονής των ωφελούμενων σε δημόσιους χώρους και κυρίως θα πρέπει να προστατευτεί η υγιεινή και ασφάλεια των τροφίμων και κυρίως των νωπών. Τα σημεία αυτά θα πρέπει να πληρούν όμως κάποιες (στοιχειώδεις) απαιτήσεις / προδιαγραφές, οι οποίες περιγράφονται στο το Εγχειρίδιο Ασφάλειας και Υγιεινής τροφίμων του ΕΦΕΤ. Μια πρόταση εύρεσης αποθηκευτικών χώρων / χώρος διανομής στεγασμένων αποτελεί η χρήση σχολικών αιθουσών κατά τις ημέρες που δεν πραγματοποιούνται μαθήματα (Σαββατοκύριακα) ή η χρήση κλειστών αθλητικών χώρων.

⇒ Σύμφωνα με τις οδηγίες:

- Τα σημεία διανομής είναι στεγασμένα
- Δεν πραγματοποιούνται διανομές σε ανοιχτούς, υπαίθριους, δημόσιους χώρους
- Τηρείται ωράριο διανομής τέτοιο, ώστε να εξυπηρετούνται με τον καλύτερο δυνατό τρόπο οι ωφελούμενοι
- Επιθυμητή η αποτροπή εισόδου ατόμων που δεν είναι ωφελούμενοι
- Η παραλαβή των προϊόντων θα γίνεται είτε από τον ωφελούμενο, με την επίδειξη του ΑΜΚΑ (δεν γίνεται χρήση ονοματεπωνύμων), είτε από εγκεκριμένο προστατευόμενο μέλος του ωφελούμενου με επίδειξη του δικού του ΑΜΚΑ, είτε από τρίτο πρόσωπο, με την προσκόμιση εξουσιοδότησης με βεβαίωση γνησίου υπογραφής (κάθε φορά) ή συμβολαιογραφικού πληρεξουσίου (άπαξ)

- ΑΜΕΑ / Ηλικιωμένοι: παράδοση κατ' οίκο
  - Νωπά και φρέσκα προϊόντα: διανέμονται εντός τριών (3) ημερών. Αν ο ωφελούμενος δεν προσέλθει ούτε την ημέρα της διανομής ούτε την επόμενη μέρα, τα προϊόντα παραδίδονται σε δομές συσσιτίων
  - Τα νωπά προϊόντα δεν καταψύχονται
  - Δεν προβαίνουμε σε καταστροφή προϊόντων χωρίς προηγούμενη έγκριση της Διαχειριστικής Αρχής
  - Προϊόντα μακράς διάρκειας και βασικής υλικής συνδρομής: παραμένουν στη διάθεση του ωφελούμενου για δύο (2) διαδοχικές μηνιαίες διανομές (εκτός αν λήγουν νωρίτερα). Αν ο ωφελούμενος δεν προσέλθει και στη δεύτερη διανομή, τα προϊόντα, αν μπορούν να κατανεμηθούν ισομερώς στις σακούλες της επόμενης διανομής, κατανέμονται και διανέμονται. Ειδιάλλως, προωθούνται σε κοινωνικές δομές.
  - Οι άστεγοι συμμετέχουν σε συσσίτια χωρίς επίδειξη στοιχείων και υπογραφή πρακτικού. Παραλαμβάνουν τα προϊόντα από τα σημεία διανομής με επίδειξη ΑΜΚΑ. Τηρείται ξεχωριστό πρακτικό διανομής
  - Στις έδρες του Δικαιούχου και των Εταίρων, στα σημεία αποθήκευσης και διανομής και στους τόπους παροχής συνοδευτικών μέτρων αναρτάται ταμπέλα με την επικοινωνιακή ταυτότητα του Προγράμματος. Το σχέδιο θα σας δοθεί από τον ΑΣΔΑ
- ⇒ Θα πραγματοποιούνται επιτόπιες επαληθεύσεις από τη Διαχειριστική Αρχή:
- Τακτικές – Δειγματοληπτικές βάσει ετησίου προγράμματος και μετά από ειδοποίηση
  - Έκτακτες στα σημεία αποθήκευσης, διανομής, υλοποίησης συνοδευτικών μέτρων
  - Έκτακτες μετά από σοβαρές ενδείξεις παραβάσεων Εθνικού ή Κοινοτικού Δικαίου (ενδεχομένως και χωρίς προηγούμενη ειδοποίηση)

## Νομοθεσία

1. Κανονισμός (ΕΕ) αριθ. 223/2014 του Ευρωπαϊκού Κοινοβουλίου και του Συμβουλίου της 11ης Μαρτίου 2014 για το Ταμείο Ευρωπαϊκής Βοήθειας προς τους Απόρους, Επίσημη Εφημερίδα της Ευρωπαϊκής Ένωσης, L72, 12/03/2014.
2. Κατ' εξουσιοδότηση Κανονισμός (ΕΕ) αριθ. 532/2014 της Επιτροπής της 13<sup>ης</sup> Μαρτίου 2014 για τη συμπλήρωση του κανονισμού (ΕΕ) αριθ. 223/2014 του Ευρωπαϊκού Κοινοβουλίου και του Συμβουλίου για το Ταμείο Ευρωπαϊκής Βοήθειας προς τους Απόρους, Επίσημη Εφημερίδα της Ευρωπαϊκής Ένωσης, L148, 20/05/2014.
3. ΚΥΑ 604/24.04.2015 «*Σύστημα Διαχείρισης, Αξιολόγησης, Παρακολούθησης και Ελέγχου ενεργειών που συγχρηματοδοτούνται από το Ταμείο Ευρωπαϊκής Βοήθειας προς τους Απόρους (Τ.Ε.Β.Α.)*», ΦΕΚ 770B, 30/04/2015.
4. ΥΑ Αναπληρωτής Υπουργός Εργασίας, Κοινωνικής Ασφάλισης και Κοινωνικής Αλληλεγγύης Δ23/οικ.23761/1507/27.05.2015 «*Προσδιορισμός Κοινωνικών Συμπράξεων για την υλοποίηση των παρεμβάσεων του Επιχειρησιακού Προγράμματος I “Επισιτιστικής και Βασικής Υλικής Συνδρομής για το Ταμείο Ευρωπαϊκής Βοήθειας για τους Απόρους (ΤΕΒΑ/FEAD)”*», ΦΕΚ 1064B, 05/06/2015.
5. ΥΑ Αναπληρωτής Υπουργός Εργασίας, Κοινωνικής Ασφάλισης και Κοινωνικής Αλληλεγγύης Δ23/οικ.19162/1277/27.05.2015 «*Καθορισμός εισοδηματικών και περιουσιακών κριτηρίων των ωφελούμενων του Επιχειρησιακού Προγράμματος “Επισιτιστικής και Βασικής Υλικής Συνδρομής για το Ταμείο Ευρωπαϊκής Βοήθειας για τους Απόρους (ΤΕΒΑ/FEAD)”*», ΦΕΚ 1066B, 05/06/2015.
6. ΚΥΑ 45/05.06.2015 «*Πλαίσιο υλοποίησης Πράξης Κεντρικών Προμηθειών Τροφίμων και Βασικής Υλικής Βοήθειας που χρηματοδοτείται από το Ταμείο Ευρωπαϊκής Βοήθειας για τους Απόρους (Τ.Ε.Β.Α.) μέσω του Επιχειρησιακού Προγράμματος I “Επισιτιστικής και Βασικής Υλικής Συνδρομής για το Ταμείο*



- Ευρωπαϊκής Βοήθειας για τους Απόρους (TEBA/FEAD)”, ΦΕΚ 1137B, 12/06/2015.
7. ΚΥΑ Δ23/οικ. 45101/3206/12.10.2015 «Κατανομή προϋπολογισμού για τη χρηματοδοτική περίοδο 2015–2016, στο πλαίσιο του Επιχειρησιακού Προγράμματος Επισιτιστικής και Βασικής Υλικής Συνδρομής, το οποίο χρηματοδοτείται από το Ταμείο Ευρωπαϊκής Βοήθειας προς τους Απόρους», ΦΕΚ 2205B, 13/10/2015
  8. ΥΑ Αναπληρωτής Υπουργός Εργασίας, Κοινωνικής Ασφάλισης και Κοινωνικής Αλληλεγγύης Δ23/οικ.45100/3205/12.10.2015 «Σύσταση Επιτροπής Ενστάσεων, στο πλαίσιο του Επιχειρησιακού Προγράμματος Επισιτιστικής και Βασικής Υλικής Συνδρομής, το οποίο χρηματοδοτείται από το Ταμείο Ευρωπαϊκής Βοήθειας προς τους Απόρους – Καθορισμός της διαδικασίας υποβολής ενστάσεων και εξέτασης αυτών», ΦΕΚ 2205B, 13/10/2015
  9. ΥΑ 25576/3251/05.06.2015 «Σύσταση Αρχής Διαχείριση του Επιχειρησιακού Προγράμματος Επισιτιστικής ή/και Βασικής Υλικής Συνδρομής του Ταμείου Ευρωπαϊκής Βοήθειας Απόρων», ΦΕΚ 1114B, 11/06/2015

### Άλλα σχετικά έγγραφα

1. 15/12/2014, Επιχειρησιακό Πρόγραμμα Επισιτιστικής ή/και Βασικής Υλικής Υποδομής για το FEAD, CCI 2014GR05FMOP001
2. 22/12/2014, Δ23/οικ.49505/3609, Πρόσκληση του Υπουργείου Εργασίας, Κοινωνικής Ασφάλισης και Πρόνοιας στο πλαίσιο υλοποίησης του Επιχειρησιακού Προγράμματος «Επισιτιστικής και Βασικής Υλικής Συνδρομής για το Ταμείο Ευρωπαϊκής Βοήθειας για τους Άπορους (TEBA/FEAD)» για την Προγραμματική Περίοδο 2014-2020
3. 21/01/2015, Δ23/οικ.2758/209, ΑΔΑ: 6ΛΤΖΛ-ΞΚΙ, Απόφαση του Υπουργείου Εργασίας, Κοινωνικής Ασφάλισης και Πρόνοιας «Παράταση προθεσμίας ολοκλήρωσης της Διαβούλευσης των Κοινωνικών Φορέων για τη διαμόρφωση των Κοινωνικών Συμπράξεων»

4. 12/02/2015, Δ23/οικ.6012/401, Απόφαση του Υπουργείου Εργασίας, Κοινωνικής Ασφάλισης και Πρόνοιας *«Δεύτερη παράταση προθεσμίας ολοκλήρωσης της Διαβούλευσης των Κοινωνικών Φορέων για τη διαμόρφωση των “Κοινωνικών Συμπράξεων”»*
5. 19/02/2015, Διαβούλευση Κοινωνικών Φορέων για τη διαμόρφωση «Κοινωνικών Συμπράξεων» στο πλαίσιο του «Ταμείου Ευρωπαϊκής Βοήθειας για τους Απόρους» (TEBA/ FEAD) και του Επιχειρησιακού Προγράμματος «Επισιτιστικής και Βασικής Υλικής Συνδρομής 2014-2020» για την Ελλάδα 1ο Στάδιο Διαβούλευσης: Κινητοποίηση/Δικτύωση - Διαβούλευση επί του Προγράμματος - Σχέδιο Συγκρότησης «Κοινωνικής Σύμπραξης»: *«Έκθεση Πεπραγμένων - Συγκρότηση Κοινωνικής Σύμπραξης στην «Περιοχή Παρέμβασης» με χωρική αναφορά: στην Περιφερειακή Ενότητα Δυτικού Τομέα Αθηνών της Περιφέρειας Αττικής»*
6. 05/06/2015, Δ23/οικ.25416/1618, ΑΔΑ: ΩΕΕΞ465Θ1Ω-7ΩΛ, Πρόσκληση του Υπουργείου Εργασίας, Κοινωνικής Ασφάλισης και Πρόνοιας Στο πλαίσιο των δράσεων του Επιχειρησιακού Προγράμματος «Επισιτιστικής και Βασικής Υλικής Συνδρομής για το Ταμείο Ευρωπαϊκής Βοήθειας για τους Απόρους (TEBA/FEAD)
7. 25/06/2015 Πρωτόκολλο Συνεργασίας Κοινωνικής Σύμπραξης
8. 10/2015, Διαχειριστική Αρχή του Ε.Π. Επισιτιστικής ή/και Βασικής Υλικής Συνδρομής TEBA «Οδηγός εφαρμογής του Επιχειρησιακού Προγράμματος I επισιτιστικής ή/και Βασικής Υλικής Υποδομής (Ε.Β.Υ.Σ.) του TEBA
9. 12/10/2015, ΔΑ TEBA ΕΙΕΑΔ/ΕΗ/143 «Οδηγίες για τη διαδικασία υποβολής ενστάσεων κατά των αποτελεσμάτων του Πίνακα Ωφελούμενων του ΕΠ ΕΒΥΣ του TEBA